

Rusztowania – bezpieczeństwo na budowie

Bezpieczeństwo pracy na wysokości jest niezwykle istotnym problemem, z którym borykają się przedsiębiorcy branży budowlanej. Zagadnienie to jest poruszane podczas wielu spotkań i szkoleń. Było również tematem przewodnim tegorocznego Forum Rusztowaniowego zorganizowanego przez Polską Izbę Gospodarczą Rusztowań.

Przestrzeganie zasad

Bezpieczeństwo na budowie zależy w równej mierze od jakości sprzętu, jak i wyobraźni osób tego sprzętu używających. Należy zatem stosować rusztowania i szalunki w sposób bezpieczny, zgodny z instrukcją montażu oraz przepisami i normami, takimi jak:

Rozporządzenie Ministra Pracy i Polityki Socjalnej z dnia 28 sierpnia 2003 r. w sprawie ogólnych przepisów bezpieczeństwa i higieny pracy – tekst jednolity (Dz. U. Nr 169/03, poz. 1650) z późniejszymi zmianami.

Rozporządzenie Ministra Gospodarki z dnia 30 października 2002 r. w sprawie minimalnych wymagań dotyczących bezpieczeństwa i higieny pracy w zakresie użytkowania maszyn przez pracowników podczas pracy (Dz. U. Nr 191/02, poz. 1596) z późniejszymi zmianami.

Rozporządzenie Ministra Infrastruktury z dnia 6 lutego 2003 r. w sprawie bezpieczeństwa i higieny pracy podczas wykonywania robót budowlanych (Dz. U. Nr 47/03, poz. 401).

PN-M-47900-1:1996 „Rusztowania stojące metalowe robocze. Określenia, podział i główne parametry”.

PN-M-47900-2:1996 „Rusztowania stojące metalowe robocze.

Rusztowania stojakowe z rur”.
PN-M-47900-3:1996 „Rusztowania stojące metalowe robocze. Rusztowania ramowe”.

PN-EN 12811-1:2004 „Tymczasowe konstrukcje stosowane na placu budowy. Rusztowania. Warunki wykonania i ogólne zasady projektowania”.

PN-EN 12810-1:2004 „Rusztowania elewacyjne z elementów prefabrykowanych. Specyfikacje techniczne wyrobów”.

PN-EN 12810-2:2004 „Rusztowania elewacyjne z elementów prefabrykowanych. Szczegółne metody projektowania i konstrukcji”.

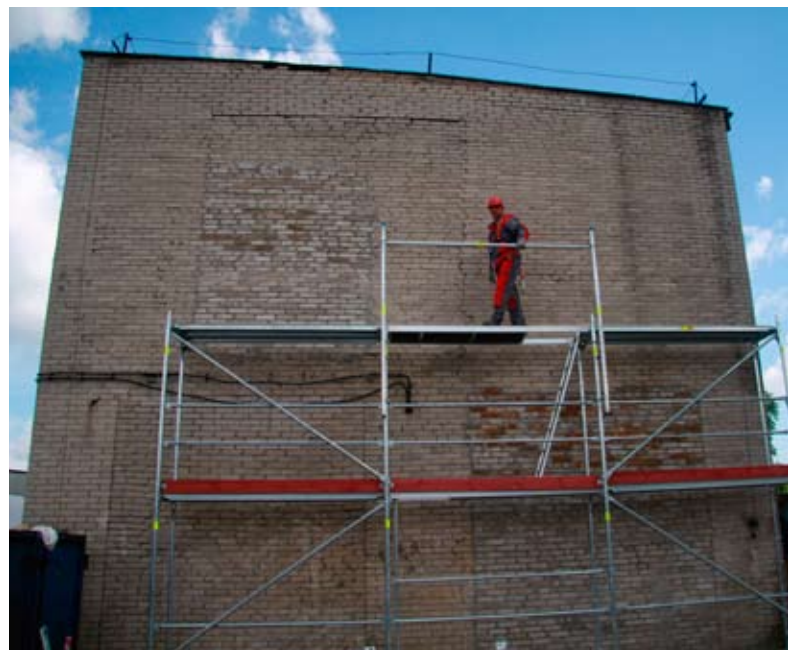
PN-EN 74:2002 „Złącza, trzpienie centrujące i stopy stosowane w rusztowaniach roboczych i nośnych wykonanych z rur stalowych. Wymagania i procedury badań”.

PN-EN 39:2003 „Rury stalowe do budowy rusztowań – Warunki techniczne dostawy”.

Trzeba pamiętać, że dla bezpieczeństwa pracy na rusztowaniu należy zawsze zapoznać się z pełną treścią instrukcji montażu.

Dla zapewnienia bezpieczeństwa pracy na rusztowaniu ważne jest przestrzeganie zasady, że można je montować, przebudowywać lub demontować tylko posiadając odpowiednie kwalifikacje. Wymagane uprawnienia można zdobyć między innymi w Certyfikowanym Ośrodku Szkolenia Montażystów prowadzonym przez ALTRAD-Mostostal-Montaż oraz Nasza Era w Siedlcach pod patronatem firmy ALTRAD-Mostostal.

Przed przystąpieniem do montażu rusztowań należy sprawdzić podłoże na którym będą ustawiane. Podłoże powinno przenosić obciążenia pochodzą-



ce od ciężaru oraz sił pionowych rusztowania. Nośność podłoża należy ustalać wg normy PN-81/B-03020. W przypadku podłoży konstrukcyjnych oraz przy wzmacnianiu podłoży, posadowienie rusztowań powinno spełniać wymagania normy PN-M-47900-2 pkt 4.4. Do montażu należy używać nieuszkodzonych, oryginalnych elementów rusztowań danego producenta. Elementy zniszczone należy wymienić na pozbawione usterek, a uszkodzone w stopniu umożliwiającym ich naprawę, przekazać do naprawy. Bezpieczeństwo pracy zapewnia stosowanie rusztowań siedleckiej firmy ALTRAD-Mostostal, która przywiązuje dużą wagę do bezpieczeństwa pracowników. Rusztowania, w ustawieniu do wysokości 34 m, posiadają Certyfikat Bezpieczeństwa „B” nadany przez Instytut Mechanizacji Budownictwa i Górnictwa Skalnego w Warszawie. Jednak nawet taki dokument nie zapewni bezpieczeństwa osobom pracującym na rusztowaniu, jeśli nie będą one stosować ochrony osobistej (szelki, kaski).

Montażowy zestaw bezpieczeństwa

Na poziom bezpieczeństwa wpływa także zastosowanie nowości w ofercie firmy, która jest Zestaw Bezpieczeństwa. Zdobył on pierwsze miejsce w kategorii Produkt Roku w tegorocznym konkursie organizowanym przez Polską Izbę Gospodarczą Rusztowań.

Montażowy Zestaw Bezpieczeństwa jest tymczasowym zabezpieczeniem dla montażysty podczas wejścia na kolejną kondygnację, przed założeniem ram i poręczy lub słupków i rygli. Zestaw składa się z 2 słupków montażowych oraz poręczy teleskopowej. Po zamontowaniu Zestawu Bezpieczeństwa poręcz znajduje się metr powyżej pomostu nad kondygnacją, na której zamontowany jest słupek. Słupek można montować i demontować z poziomu obydwu kondygnacji. Dzięki poręczy teleskopowej można przenosić słupki na kolejne poziomy bez demontażu poręczy oraz regulować długość zestawu w zakresie: od 1,5 do 2,07 m – opcja krótka lub od 2,07 do 3,7 m – opcja długa.

Lekkość konstrukcji sprawia, że przestawianie zestawu na kolejny poziom rusztowania (po zakończeniu prac na danym poziomie) jest wygodne dla montażystów.